

# ADS

**АЗСДозаСервис**

162602, Череповец, Россия,  
пер. Ухтомского, 5, АДС



МЕ 20

# Система управления АЗС «Доза-Терминал»

**Руководство пользователя**

**Автономная карточная система**

**Версия ПО 6.х.10**

Череповец 2015 г.

## Содержание

Содержание .....	2
Введение .....	3
Настройка автономной карточной системы. ....	4
<i>Настройка скидок</i> .....	4
<i>Настройка видов оплат</i> .....	5
<i>Настройка карточного терминала</i> .....	7
Работа .....	9
<i>Отпуск ГСМ</i> .....	9
<i>Возврат</i> .....	10

## **Введение.**

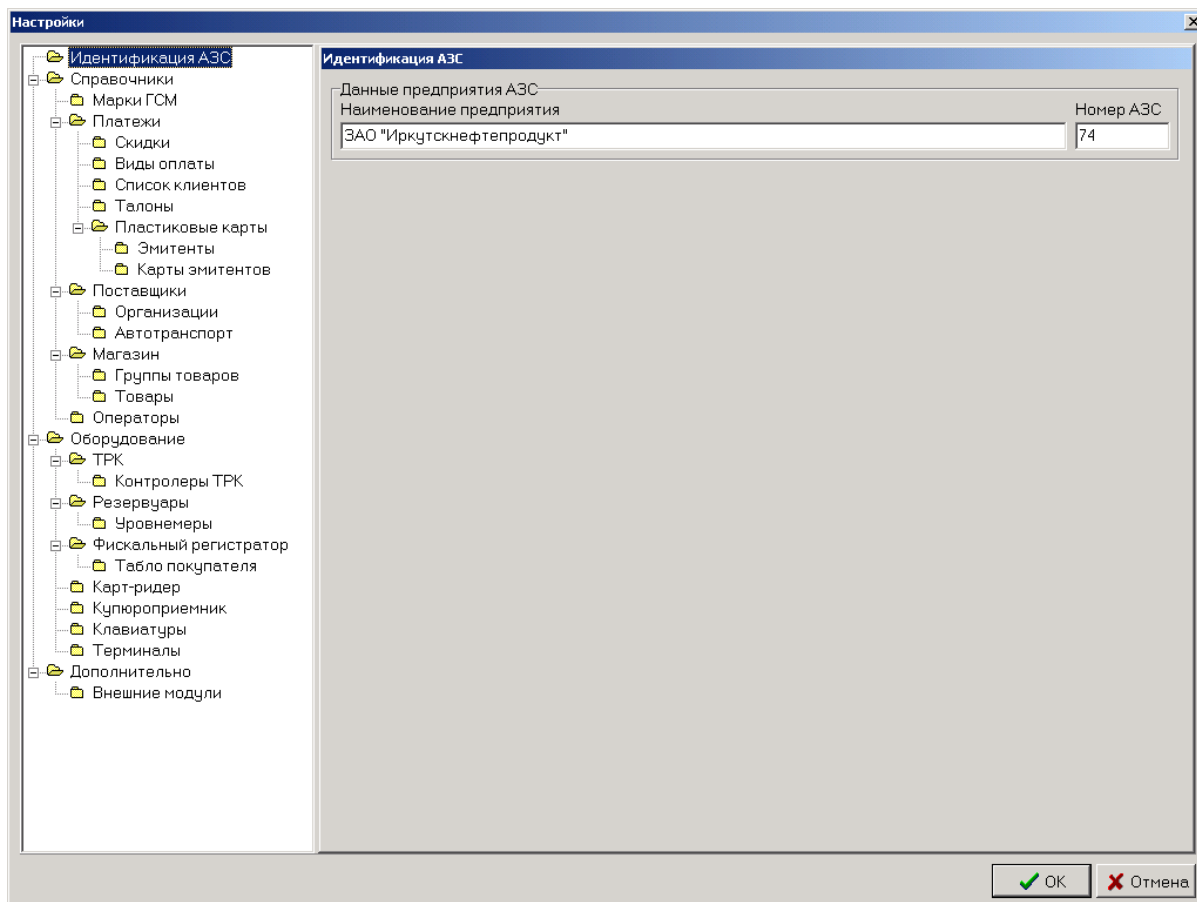
Программное обеспечение «Доза-Терминал (автономная карточная система)» входит в состав программного комплекса «Доза-Терминал» и предназначено для поддержки работы карт-ридеров дисконтных карт сторонних производителей не подключенных к компьютеру. Позволяет оператору работать со скидками и сохранять дополнительную информацию о платежной или скидочной карте. По каждому виду карт составляется отчет по продажам.

Данный документ является руководством оператора и администратора по использованию автономных карточных систем с комплексом «Доза-Терминал». В руководстве описана настройка оплаты с помощью карточных систем и управление скидками. Перед использованием автономных карточных систем внимательно прочитайте данное руководство.

## Настройка автономной карточной системы.

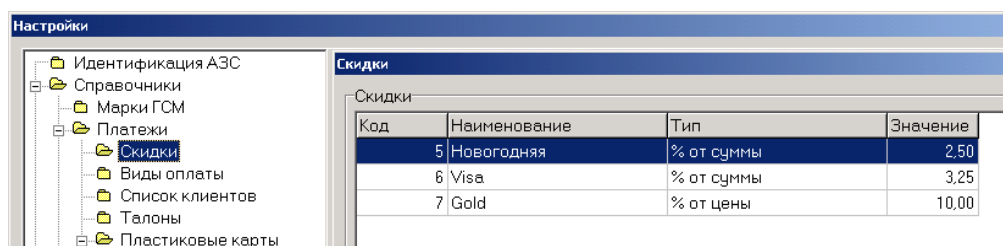
Настройка автономной карточной системы заключается в настройке эмитента и карт эмитента, определении скидки, вида оплаты и выборе устройства карт-ридера в оборудовании.

Настройка выполняется в программе «Доза-Конфигуратор» (доступна в группе «Доза-Терминал 6» меню кнопки «Пуск» системы Windows). После запуска программы конфигуратора появится окно «Настройки»

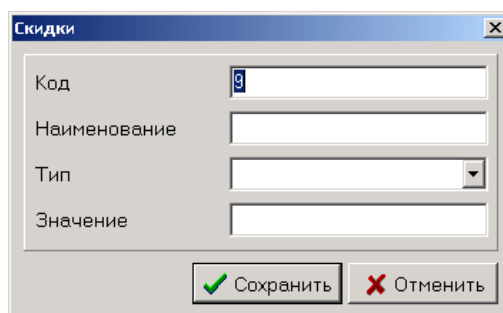


## Настройка скидок.

Справочник скидок определяет виды скидок, предоставляемых клиентам на АЗС. Скидка является отношением продажной цены к базовой цене (определяется справочником цен), и может исчисляться в процентах или в натуральном отношении к цене товара или к сумме покупки. При работе в составе комплексной системы справочник скидок загружается из офиса. Редактироваться локально может пользователем с правами администратора. Для редактирования справочника выберите «Скидки» в дереве настроек. Откроется страница «Скидки»



Для добавления новой скидки нажмите кнопку «Добавить» в диалоге «Скидки»



В поле «Код» введите уникальный числовой код скидки. В поле «Наименование» введите наименование скидки. Из списка «Тип» выберите тип скидки. Поддерживаются следующие типы скидок: процент от цены, рублей от цены, процент от суммы, рублей от суммы. В поле «Значение» введите значения скидки. Для процентных скидок допускаются значения 0...100. Чтобы применить внесенные изменения нажмите кнопку «Сохранить», в противном случае – кнопку «Отменить». Чтобы удалить скидку, выделите ее в списке и нажмите кнопку «Удалить». Примечание: Удаление скидки приведет к аннулированию соответствующей скидки, если таковая была определена для вида оплаты или услуг клиента. Для изменения скидки выделите ее в списке и нажмите кнопку «Изменить». Внесите необходимые изменения. Чтобы применить внесенные изменения нажмите кнопку «Сохранить», в противном случае – кнопку «Отменить».

## Настройка видов оплат.

Справочник видов оплаты определяет систему расчетов за топливо и товары и услуги на АЗС. Для каждого вида указываются тип оплаты (наличный и три безналичных вида – кредитные карты, ведомости и талоны), возможность предоставления скидки для данного вида, а также форма печати фискального документа на фискальном регистраторе. Для корректной работы системы должны быть определены основные используемые виды оплаты (используемые по умолчанию).

При работе в составе комплексной системы данный справочник загружается из офиса. Локально справочник может редактироваться только пользователем с правами администратора. Для редактирования справочника видов оплаты выберите «Виды оплаты» в дереве настроек. Откроется страница «Виды оплаты»



Для добавления нового вида оплаты нажмите кнопку «Добавить» в диалоге «Виды оплаты»

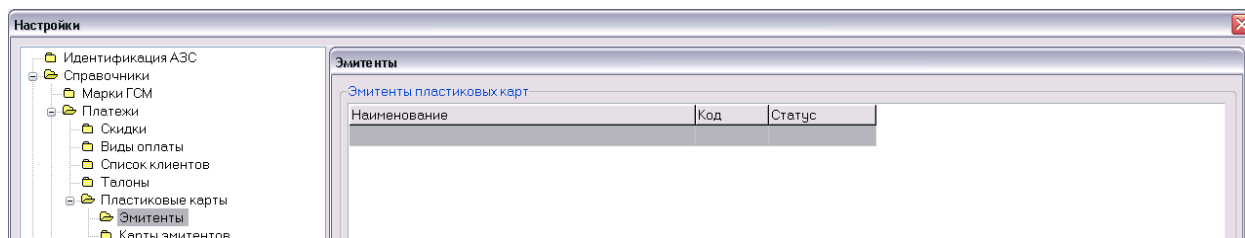
В поле «Код» введите уникальный числовой код вида, в поле «Наименование» - пригодное для чтения имя вида оплаты (длина не должна превышать 15 символов). Выберите в списке «Тип» тип вида оплаты. Система позволяет использовать до 5 основных типов: наличный расчет, наличный расчет с дисконтом (используется чиповая или магнитная дисконтная карта), чиповая или магнитная кредитная карта, список, талоны и технологический. Если требуется оформление фискального документа на фискальном регистраторе, то установите флажок «Печать чека» и выберите в списке «Тип чека» вид фискального документа. Для технологических целей тип чека должен быть установлен в значение -1, а соответствующий флажок – снят. Для основных видов оплаты установите флажок «Использовать по умолчанию». В таблице основные виды оплаты выделены жирным шрифтом. Для сохранения внесенных изменений нажмите кнопку «Сохранить», для отмены – кнопку «Отменить» соответственно. Для удаления вида оплаты выберите соответствующую строку в таблице и нажмите «Удалить».

Примечание: Удалить используемый по умолчанию вид оплаты, а также, если вид оплаты использовался в расчетах или загружен из офиса, то удалить такой вид оплаты невозможно.

Для изменения свойств вида оплаты нажмите кнопку «Изменить». Внесите необходимые изменения. Для сохранения внесенных изменений нажмите кнопку «Сохранить», для отмены – кнопку «Отменить» соответственно.

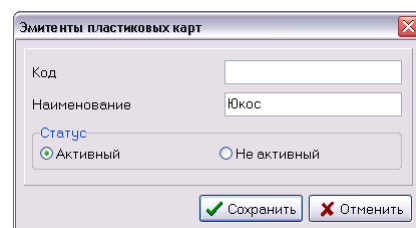
## Настройка эмитентов

Для настройки эмитентов в меню настройки выберите пункт «Эмитенты».



Нажмите кнопку «Добавить» для добавления нового эмитента.

Введите код эмитента и наименование. Нажмите кнопку «Сохранить» для сохранения или кнопку «Отмена» для отмены соответственно.

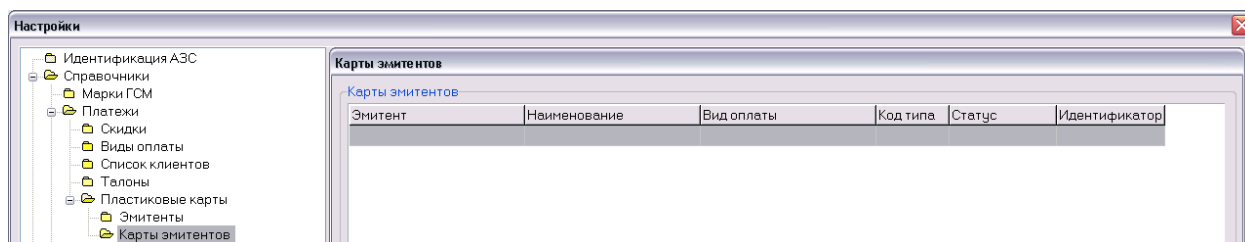


Примечание: код определяет с каким типом карточного терминала (карт-ридер) работает карта.

- 0 – Петрол+
- 1 – ЛИКард
- 2 – Автономная система.

## Настройка карт эмитентов

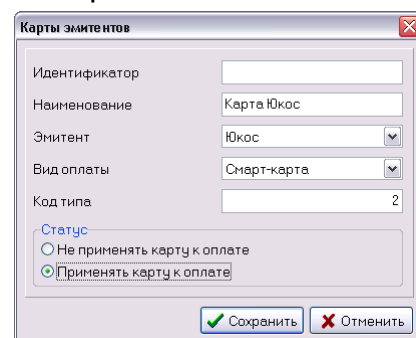
Для настройки карт эмитентов в меню настроек выберите пункт «Карты



ЭМИТЕНТОВ».

Нажмите кнопку «Добавить» для добавления новой карты.

Введите наименование карты, выберите из списка эмитента, вид оплаты и код типа карты. Нажмите кнопку «Сохранить» для сохранения или «Отмена» для отмены соответственно.

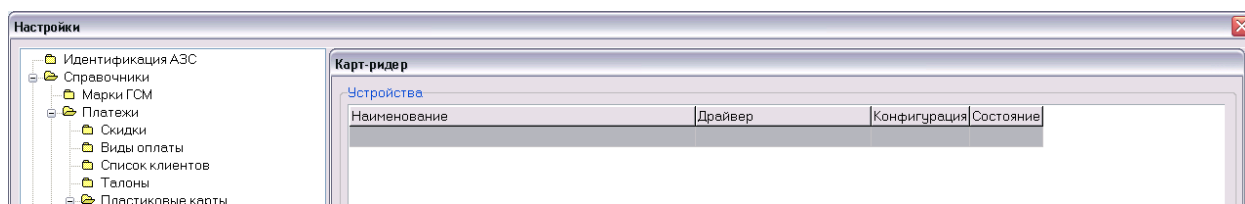


Примечание: код типа карты определяется типом карты согласно документации эмитента (для автономных систем 0).

## Настройка карточного терминала.

Настройка карточного терминала в автономной карточной системе заключается в выборе устройства карт-ридера.

Для выбора устройства карт-ридера выберите «Карт-ридер» в дереве настроек.

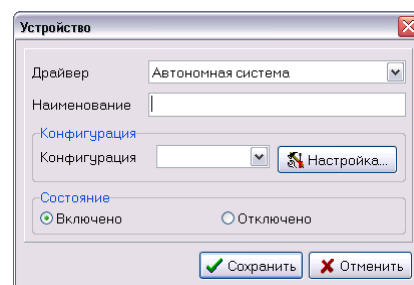


Откроется страница «Карт-ридер»

Для выбора устройства карт-ридера нажмите кнопку «Добавить» в диалоге «Устройство»

Выберите из списка устройств - «Автономная система», введите наименование и нажмите кнопку «Сохранить» для сохранения изменений, для отмены – кнопку «Отменить» соответственно.

Нажмите кнопку «Ок» для сохранения всех настроек и выхода из программы конфигуратора.





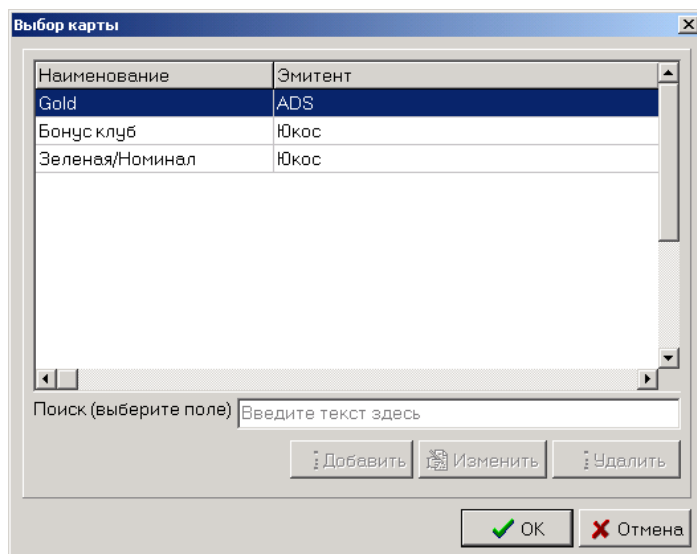
## Работа

### Отпуск ГСМ

Для отпуска ГСМ в кредит после входа в систему необходимо выбрать ТРК и номер вид отпускаемого топлива.

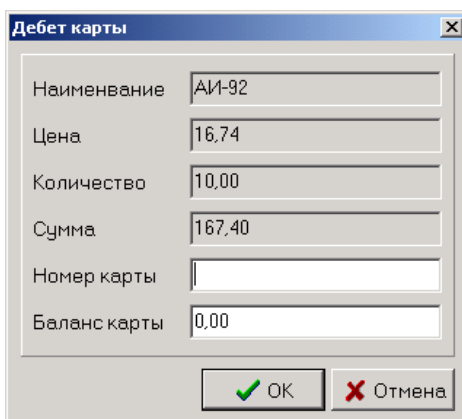
Ввести количество литров или сумму на которую необходимо осуществить заправку.

Нажать кнопку «Кредит» или клавишу «W» на клавиатуре. Появится окно со списком карточных систем.



Из списка выбрать карточную систему, нажать кнопку «Ок» или клавишу «Enter», для отмены нажать кнопку «Отмена».

После появления окна «Дебет карты» необходимо произвести дебет карты

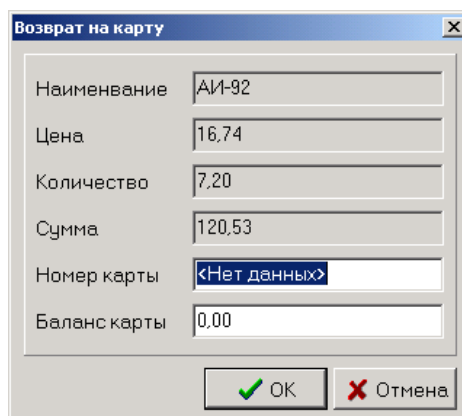


клиента с помощью карточного терминала. При успешном завершении операции, если необходимо заполнить поля «Номер карты» и «Баланс карты».

Нажать кнопку «Ок» или клавишу «Enter», для отмены нажать кнопку «Отмена».

## Возврат

Для возврата, при не полностью выданной дозе (ТРК в статусе «Стоп»), нажать кнопку «Сброс» или клавишу «V», выдет окно «Возврат на карту»



Поле	Значение
Наименование	AI-92
Цена	16.74
Количество	7.20
Сумма	120.53
Номер карты	<Нет данных>
Баланс карты	0.00

Кнопки:

Выполнить операцию возврата на карточном терминале, при успешном завершении операции, если необходимо заполнить поля «Номер карты» и «Баланс карты».

Нажать кнопку «Ок» или клавишу «Enter», для отмены нажать кнопку «Отмена», система произведет сброс ТРК, установится статус «Свободна».